



**HMSK HÅNDBOK**  
***Ribe Betong***

# Innholdsfortegnelse

|  | Side  |
|--|-------|
| Våre avdelinger  | 1     |
| Selskap, konsernstruktur og eierskap i:<br>Ribe Betong AS, Ribes Betongpumping AS<br>og ØB-Group | 2     |
| Ledelsesfilosofi   | 2     |
| Organisasjonskart  | 3-5   |
| Visjon og forretningsidé   | 7-8   |
| Miljøsertifisering   | 9     |
| Hvorfor bygge i betong?  | 10    |
| Miljøpolicy og bærekraft   | 11-12 |
| Trafikksikkerhetspraksis   | 13    |
| Hovedmål: Kvalitet, Ytre miljø, HMS  | 13    |
| Kommunikasjon, orden og system   | 14    |
| Kundedokumentasjon   | 16    |
| Beskrivelse av ledelsessystemets oppbygging  | 17    |
| Signatur og godkjenning  | 20    |

Organisasjonsplaner og stillingsbeskrivelser er en del av systemets dokumentasjon.

Alle dokumenter er tilgjengelige for ansatte fra intranett og digital dagbok.

Ledelsessystem for kvalitet og miljø er i denne håndboken beskrevet for Ribe Betong AS og Ribes Betongpumping AS.

Ledelsessystemet er felles for de selskapene innen gruppen som benytter Synergi-databasen fra Ølen Betong og som har besluttet å ha felles ledelsessytem. Individuelle tilpasninger gjøres i form av at de dokumenter som vises er gyldige for den aktuelle bedrift. Andre dokumenter sperres for visning i digital dagbok, men kan åpnes via intranett under det enkelte selskap.



**Avd. 40  
Setesdalen**



**Avd. 41  
Lyngdal**



**Avd. 42  
Flekkefjord**



**Avd. 44  
Åseral**



**Avd. 45  
Lillesand**



**Avd. 47  
Arendal**



## **Avd. 46 Kristiansand**

Avdelingen vår i Kristiansand ligger på industriområdet Mjåvann, øst for Kvadraturen, som er byens sentrum. På Mjåvann huser vi administrasjonen til Ribe Betong, samt ordrekontoret for hele Agder.

Denne betongstasjonen har to produksjonsverk, den største sjåførgruppen, og er med det den største avdelingen i selskapet.

Industriområdet vokser årlig og får stadig nye tilflyttere. Vi kan stolt si at de fleste Mjåvannsbedrifter står på Ribe Betong!

## **Selskaps- og konsernstruktur**

Ribe Betong AS og Ribes Betongpumping AS er to søsterselskap som begge er deleid.

### **Eierstruktur:**

Ribe Betong AS: ØB Group AS 51% // Ribe Eiendom & Invest AS 9% // Betong Sør AS 40%  
Ribes Betongpumping AS: ØB Group AS 50% // Ribe Eiendom & Invest AS: 50%

Nordic Concrete Group AS er et konsern bestående av flere selskaper, hel eller deleid av ØB Group AS (se org. plan neste side). ØB Group AS er igjen eid 100% av Nordic Concrete Group AS.

Når en i denne HMSK-håndboken bruker varemerket «Ribe Betong» forstås dette som begge de to søsterbedriftene.

Hovedkontor Ribe Betong: Mjåvannsvegen 132 // 4628 Kristiansand // Tlf: 3727 1200 // Avdeling 46

### **Ribe Betong AS**

Selskapet (RBE) ble etablert i 2005 og inngikk tidlig et samarbeid med Ølen Betong, som senere kjøpte seg inn i selskapet. Etter oppkjøp av flere andre betongproduserende bedrifter i Agder, har bedriften nå 8 betongblander i drift i Agder.

Lokalmarkedet for ferdigbetong er Agder-fylke, med etableringer i Lillesand, Kristiansand, Arendal, Lyngdal, Flekkefjord, Åseral og Setesdal.

### **Ribes Betongpumping AS**

Størstedelen av logistikken for Ribe Betong er lagt til transportselskapet Ribes Betongpumping AS (RBP). Selskapet disponerer om lag 100 betongbiler, betongpumper, semi- og bulkbiler med god kapasitet.

Bilene kjøres av egne, erfarne sjåfører og pumpeoperatører.

### **Ferdigbetong**

Betongstasjonene er sertifisert for å levere alle typer fabrikkblandet betong iht. NS-EN 206, samt betongprodukter iht. aktuelle norske produktstandarder. Ribe Betong AS vektlegger god service, stor produksjonskapasitet og leveringsdyktighet. Bedriften har høyt fokus på HMS, er miljøbevisste og benytter kortreist tilslag. Virksomheten er miljøsertifisert iht. NS-EN ISO 14001:2015 og har et ledelsessystem for kvalitet som bygger på NS-EN ISO 9001:2015. Dette er utviklet i fellesskap for flere bedrifter i ØB group.

### **Betongtransport & pumping**

Størstedelen av transport og pumping av betong utføres av Ribes Betongpumping AS. Moderne biler og utstyr gir bedriften kapasitet til å levere små og store volum etter kundens behov - uansett hvor og når det måtte være.

Bilparken møter til en hver tid dagens standard når det kommer til miljøkrav og reglement. Utstyret vedlikeholdes kontinuerlig på eget verksted og lokale leverandører.

### **Samarbeid i gruppen**

Ribe Betong samarbeider tett med øvrige bedrifter i Nordic Concrete Group og kjøper bl.a. viktige administrative tjenester fra ØB Group AS, innen IT, økonomi, systemer og personal. Gruppen har et felles og samordnet IT- og økonomisystem samt felles opplegg for betongteknologi og kontroll. Ledelsessystemet er utviklet for å være felles for ØB Group AS med datterselskaper, og omfatter også IK, HMS, ytre miljø, trafikksikkerhet, GDPR og opplæringsfunksjoner.

### **Ledelsesfilosofi**

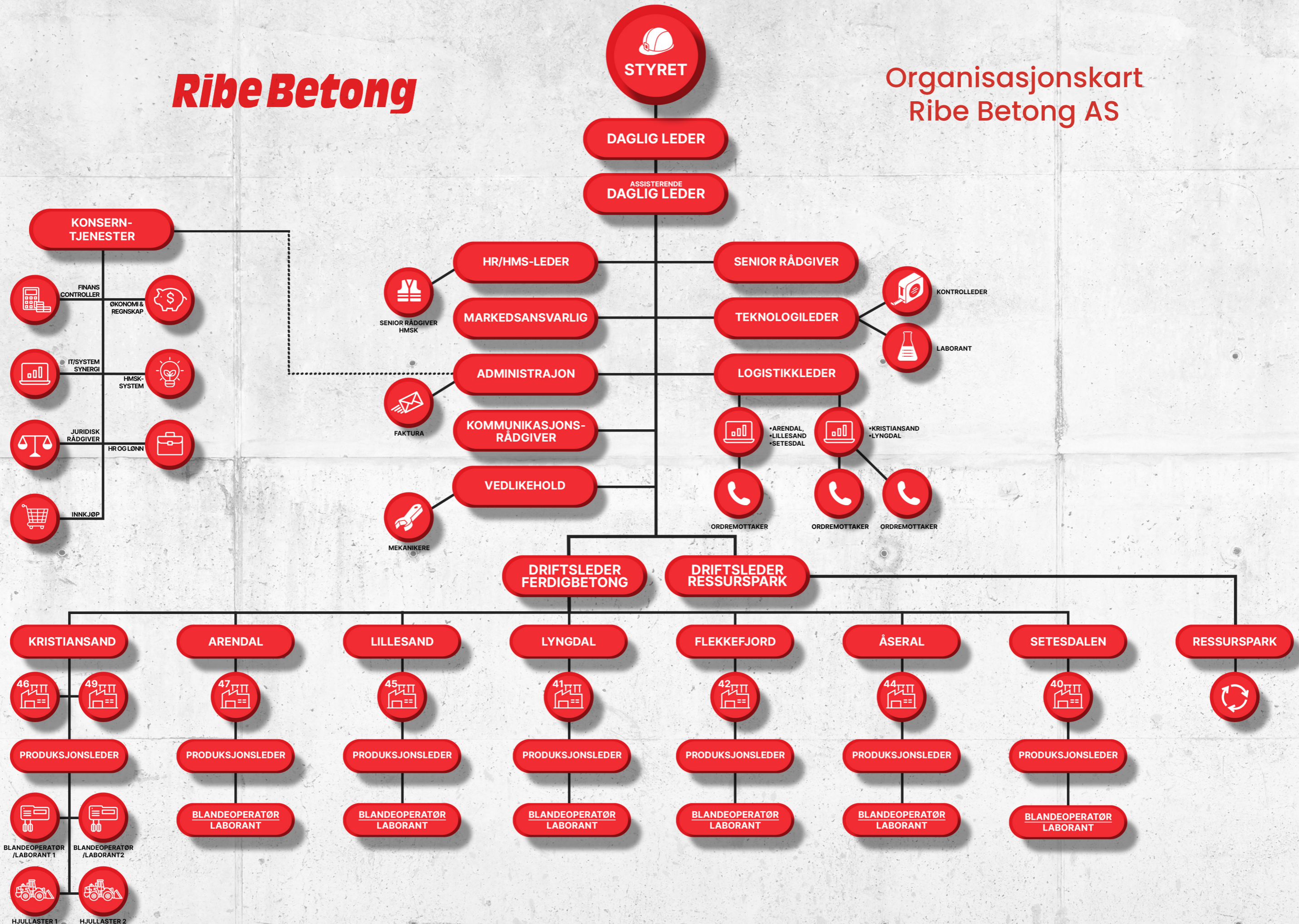
Driftsselskapene ledes av daglig leder, som følger retningslinjer fra eierselskapet og styret. Assisterende daglig leder er ansvarlig for drift, personal, produksjon og logistikk. Begge selskapene, referert til som "Ribe Betong" (RBE), deler ledelsessystem for kvalitetsstyring og dokumentasjon.

Ribe Betong vektlegger ansattes selvstendighet innenfor gitt ansvarsområde og oppmuntrer dem til å ta beslutninger for selskapets beste. Målet er å motivere alle ansatte til å samarbeide og inkludere dem i beslutningsprosesser som påvirker driften.

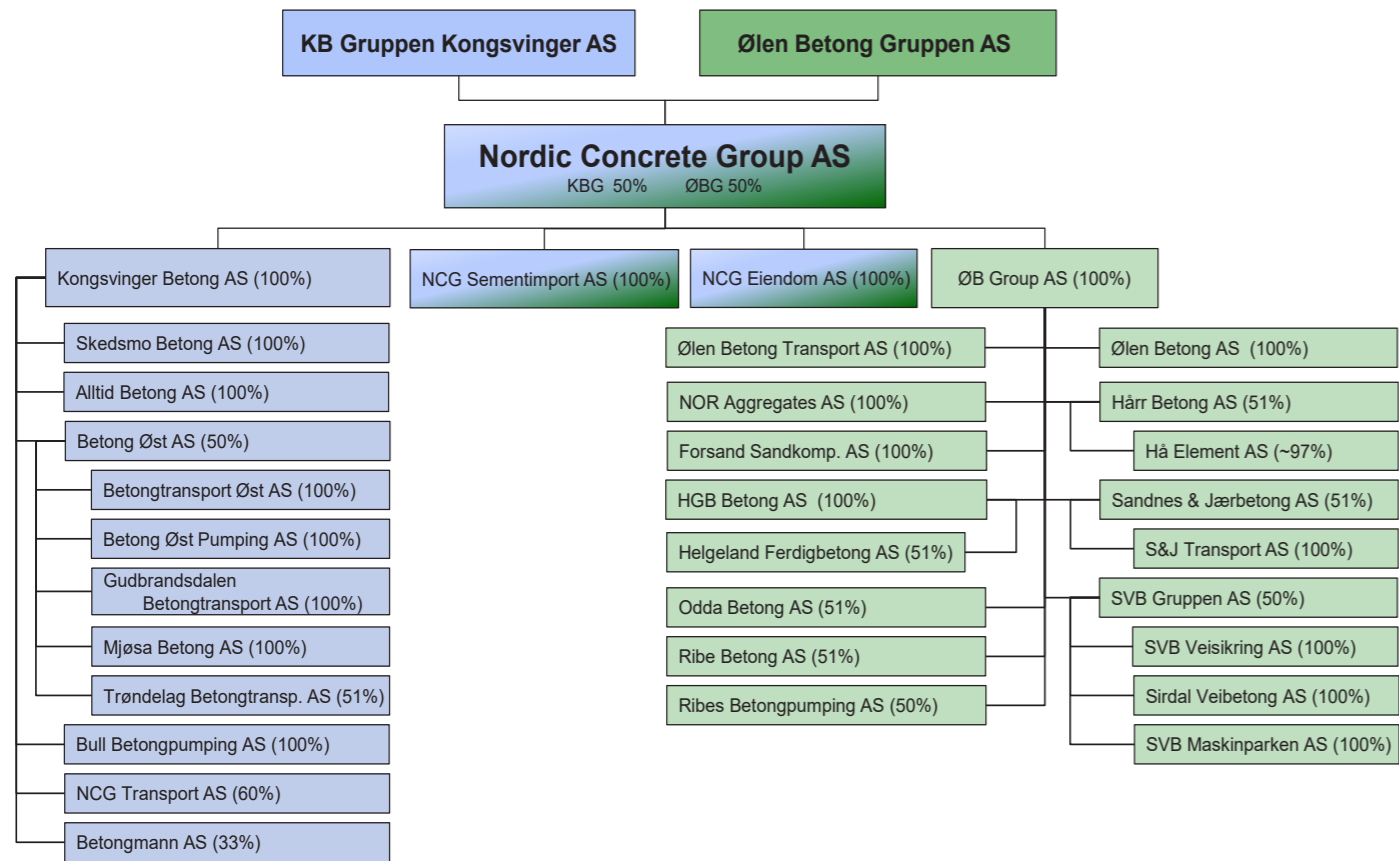
Aktiv kommunikasjon og transparent ledelse er prioritert for å opprettholde ønsket engasjement. Ribe Betong anser god ledelse på alle nivåer som avgjørende for å oppnå dette.

# Ribe Betong

## Organisasjonskart Ribe Betong AS



# Organisasjonskart konsern



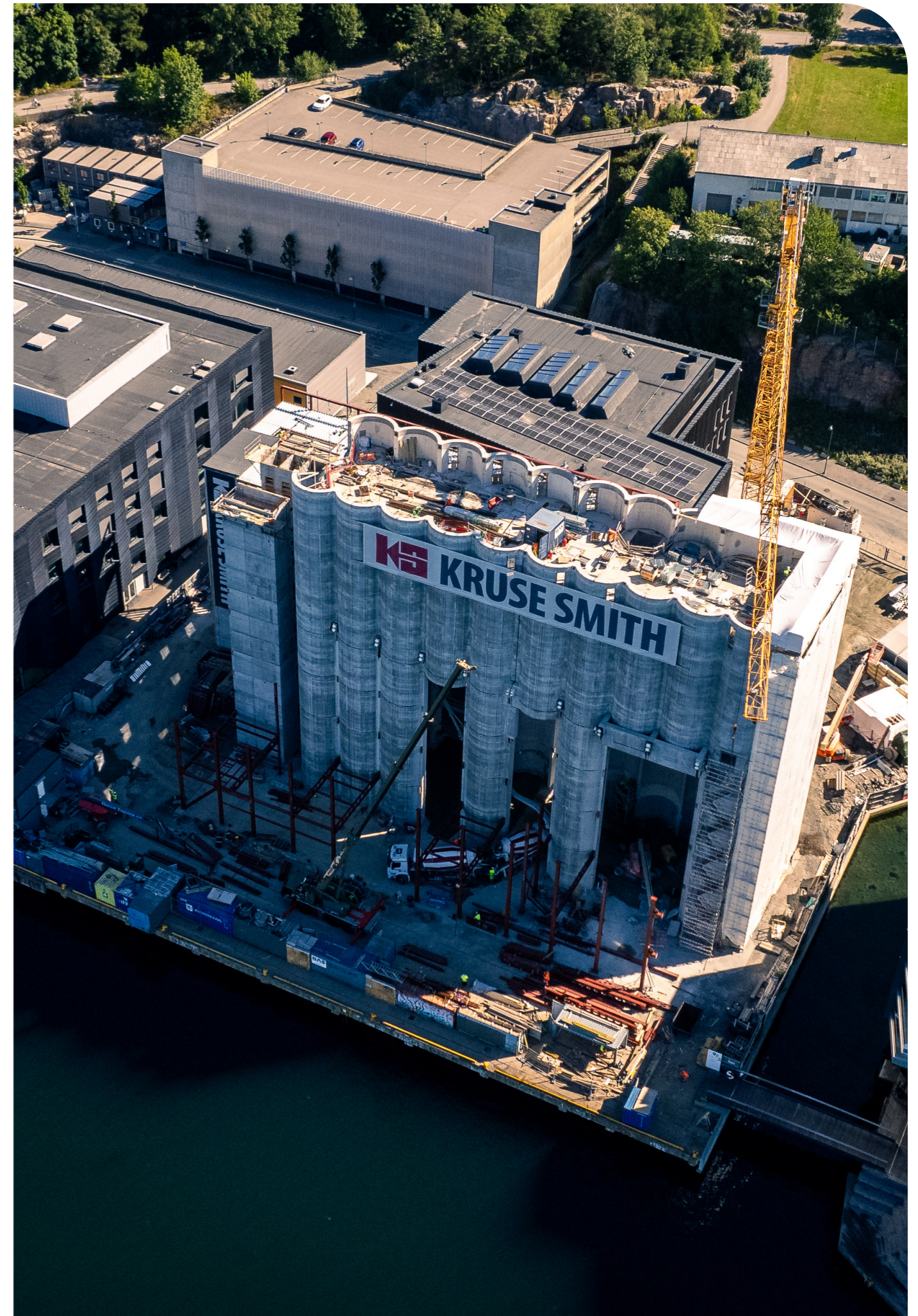
## Ølen Betong Gruppen AS

Ølen Betong Gruppen AS (ØBG), med lokale eiere i Ølen, eier 50% av selskapet: Nordic Concrete Group AS. Den andre eieren i NCG er KB Gruppen Kongsvinger AS med 50%. ØBG eier også andre selskaper, m.a. Haugaland Containerservice AS og FixProfil AS. Fra september 2020 opprettet NCG datterselskapet: ØB Group AS, som er morselskap med flere datterbedrifter, iht. organisasjonskartet ovenfor.

## Nordic Concrete Group AS og ØB Group AS

NCG er morselskap i et større konsern, som organisasjonskart viser. NCG eier ØB Group AS som igjen er morselskap for en rekke datterbedrifter, men som også utfører administrative oppgaver (IKT, Ledelsessystem, Finans, Økonomi, Regnskap) for flere av selskapene i konsernet.

NCG sin virksomhet er landsomfattende og strekker seg fra Kristiansand i sør, via Kongsvinger i øst og Askøy i vest, til Kirkenes i nord, med over 60 lokasjoner. Totalt sysselsettes over 900 medarbeidere i Norge (800 ansatte). Innen logistikk opereres over 500 tyngre kjøretøyer.



## VISJON

Vi skal være best på service, derfor stiller vi alltid opp når kunden har behov for det. Uansett.



## FORRETNINGSIDÉ

Produsere og levere ferdigbetong som dekker behovet i bygg- og anleggsmarkedet på bærekraftig vis.



## KVALITETSPRAKSIS

- Sette kunden i sentrum og betjene dens behov både på betongprodukt og veiledning.
- Etterstrebe best mulig kunnskap og råvarer for å kunne levere produkt etter høyeste standard.
- Kunne dokumentere kvaliteten og gi kunden sikkerhet for at deklart kvalitet vil bli levert.
- Oppfylle krav til HMSK.

## MILJØPOLICY

Vi jobber målrettet mot det grønne skiftet. Vårt mål er å aktivt bidra til en endring, og for en mer sirkulær betongproduksjon.

## MILJØPRAKSIS

Betong er det mest brukte byggematerialet i verden og forbindes også med en stor del av klimagassutslippene våre. Vårt arbeid er også å belyse alle de bærekraftige fordelene på lang sikt som kan oppnås ved å bruke betong som byggemateriale. Vi jobber alltid for å ha en sunn balanse mellom et godt produkt og god lønnsomhet.



## Miljøsertifisert

Ribe Betongs er miljøsertifisert i samsvar med NS-EN ISO 14001 ledelsessystem for miljøstyring. Vi jobber kontinuerlig med å utvikle og forbedre våre produkter for å levere et best mulig produkt samtidig som vi tar vare på miljøet rundt oss. Våre produkter har egenskaper som gir et miljøvennlig livsløp - fra produksjon, bruksområde og videre til avhending. Det tilstreber løsninger slik at produkter etter endt livsløp kan gjenvinnes. Alle våre betongprodukter har EPDer som er en miljøvaredeklarasjon som beskriver miljøpåvirkningen av produktet.

Med stasjoner spredt i regionen gir vi nærhet til våre kunder. Kort vei fra blandeverk til byggeplass reduseres den totale transportstrekningen for sluttproduktet. Kortere transportvei fører til reduksjon av utslipp og energiforbruk. Ved bruk av kun Euro 6 biler til råvarer inn og ferdigbetong ut, reduseres utslippene fra transport ytterligere.

## Klimapartner

Ved å signere avtalen med Klimapartnere, har Ribe Betong satt et tydelig mål om å handle systematisk og målrettet for å oppnå grønne mål. Klimapartnere har som hovedmål å redusere klimagassutslipp og stimulere til grønn samfunns- og næringsutvikling. Dette oppnår vi gjennom forpliktende og strukturert samarbeid.

## Produktsertifisering

I samsvar med Forskrift om dokumentasjon av byggevarer (DOK) §12 og system for vurdering og verifikasjon av byggevarers ytelser som beskrevet i Byggevareforordningens Vedlegg V, gjelder dette sertifikatet for følgende byggevarer:

Alle typer fabrikkblandet betong i henhold til NS-EN 20'6:2013 + A2:2021 + NA:2021

## Hvorfor bygge i betong?

### HOLDBARHET

Betong er et ekstremt slitesterkt materiale, noe som betyr at det tåler tøffe værforhold, slitasje og andre ytre faktorer som kan forårsake skade på konstruksjoner. Dette reduserer behovet for hyppige reparasjoner og utskiftninger, noe som resulterer i mindre avfall og energiforbruk over tid.

### ENERGIEFFEKTIV

Betong har utmerket termiske egenskaper, noe som betyr at den kan absorbere og lagre varme. Denne egenskapen gjør betongbygg energieffektive, siden de kan opprettholde en stabil innetemperatur uten å være avhengig av varme- eller kjølesystemer.

### LAVT KARBONAVTRYKK

Sement står for et høyt CO<sub>2</sub>-utslipp, men betong stiller sterkt på lang sikt. Betongproduksjon har et lavt avtrykk sammenlignet med andre byggematerialer. Dette fordi produksjonen involverer bruk av lokale råvarer, som sand og grus, og krever vesentlig mindre vedlikehold.

### RESIRKULERBART

Betong kan resirkuleres og gjenbrukes i nye byggeprosjekter. Dette reduserer etterspørselen etter ny betongproduksjon og sparer naturressurser, inkludert råvarer, energi og vann.

### DESIGNFLEKSIBILITET

Betong kan støpes i et bredt spekter av former og størrelser, noe som gjør det til et allsidig materiale for ulike bygningsdesign. Denne fleksibiliteten gjør at byggherrer kan bruke mindre betong og redusere avfall, samtidig som de oppnår de ønskede estetiske og funksjonelle målene.

Samlet sett er betong et bærekraftig byggemateriale som kan bidra til å redusere miljøpåvirkningen fra byggeprosjekter samtidig som det gir holdbare, energieffektive og allsidige byggeløsninger.

Ribe Betong har valgt FNs Bærekraftsmål som gode retningslinjer for vår bedrift og viser nedenfor hvilke av målene vi kan innarbeide i vår hverdag.



Dette gjør vi for å holde fokus på disse områdene:

#### Gjenbruk og ressursutnyttelse

Vi fokuserer på gjenbruk og ressursutnyttelse av alle våre materialer og restmaterialer. Betongrester er ikke avfall og vi arbeider kontinuerlig med å utvikle bedre metoder for økt utnyttelse.

Fersk restbetong går til støp av nye produkter som forskjellige typer betongblokker, Ribe Blokk. Vann fra vasking av betongtromler og utstyr renses gjennom sedimenteringsanlegg der slammet tas ut. Vannet skal i størst mulig grad gjenbrukes på nytt til ny produksjon og vask.

#### Ressurspark (2024)

Mange snakker om «det grønne skiftet» og bærekraft, nå jobber vi aktivt med å gjøre en endring, og for en grønnere betongproduksjon.

Et av våre største mål er å bearbeide restene fra betongproduksjonen, og bruke dette på nytt. På denne måten har vi en sirkulær produksjon, med så lite avfall som mulig. Dette gjør vi ved å samle avfallet, sortere det, og bruke det på nytt. Dette skal vi gjøre på vår kommende ressurspark, som vi jobber med å opprette på Mjåvann.

#### Karbonavtrykk

Betong er kjent for å være holdbart og fleksibel i bruk. Samtidig genererer produksjon av betongens råvarer klimagassutslipp. Dette gjelder i størst grad for sementen, betongens bindemiddel, som utgjør 10-15% av betongens materialsammensetning. I 2025 ser vi at Heidelberg Materials gjennom CCS-prosjektet i Brevik kan levere klimanøytral sement. Frem til dette arbeider vi med å forbedre og optimalisere våre betongresepter slik at våre produkter har lavest mulig CO2 utslipp gjennom hele sitt livsløp.

Konstruksjoner og bygninger i betong har lang levetid og det prosjekteres levetid til mellom 50 og 100 år avhengig av konstruksjon. Med riktig materialbruk, forarbeid og vedlikehold kan betong holde enda lengre. Pantheon ble bygget for 1900 år siden og er fortsatt verdens største uarmerte betongkuppel. Lang levetid og lavt vedlikeholdsbehov i forhold til andre bygningsmaterialer gir lavt gjennomsnittlig karbonavtrykk per. år og redusert energiforbruk.

Herdet betong tar opp og lagrer CO2 fra atmosfæren. Dette kan tas med i prosjektering og standarden NS-EN 1675:2017 definerer beregningsprosedyrene knyttet til CO2-opptaket i løpet av levetiden.

Betong kan sees på som et energilager da det magasinerer varme. Dette kan være med på å redusere energiforbruket på kalde dager samtidig som det kan bidra til redusert behov for utlufting på varme dager. Energibehovet i driftsfasen kan med dette bli redusert, som igjen fører til lavere CO2 utslipp.

#### Elektriske biler

Vi ser behovet, men også etterspørselen for flere fossilfrie alternativ. Med et av Sørlandets største transportselskap på laget, ønsker vi å bidra med mindre utslipp på veiene våre. Derfor har vi allerede investert i hybride betongbiler og pumper.

I 2024 får vi levert nye helelektriske betongbiler. Disse blir de første av sitt slag på Sørlandet, noe som er i tråd med vår satsning mot å være en ledende aktør når det kommer til vår miljørettede forretningsstrategi.

#### Kvalitet, forskning og utvikling

Alle våre produksjonsanlegg har godkjenning etter NS-EN 206. Høy kvalitet gjennom hele produksjonslinjen fører ikke kun til høy kvalitet på sluttproduktet, men bidrar også til å unngå unødvendig produksjon og avfall.

Kontinuerlig utvikling og forskning skaper forbedringer for Ribe Betong og er sentralt i vårt samfunnsansvar. Ribe Betong samarbeider med blant annet Universitetet i Agder, andre bedrifter og forskningsinstitusjoner for å skape en bærekraftig utvikling i bedriften og for samfunnet.

# VÅRT HOVEDMÅL: LEVERE KLIMANØYTRAL FERDIGBETONG INNEN 2030



## Trafikksikkerhetspraksis

Sjåførene skal til enhver tid utøve god kjørekultur, med en kjøreadferd som viser at vi tar trafikksikkerhet på alvor. Vi ønsker ikke skader, hverken overfor oss selv eller andre. En sikker kjørestil bidrar også til en mer økonomisk kjøring, som er bra for miljøet!

Som sjåfør i Ribe Betong er du: «Bedriftens ansikt utad» og representerer vårt syn på trafikksikkerhet.

Vi ønsker at våre sjåførere er engasjerte og motiverte til trafikksikkerhetsarbeid. For å oppnå dette skal ledelsen alltid etterstrebe mest mulig involvering og medbestemmelse fra de ansatte. Åpenhet rundt våre utfordringer og samarbeid rundt dette, er nøkkelen til et godt trafikksikkerhetsarbeid. (For hele TS-policyen vises til personalhåndboken og vedlegg til sjåførhåndboken).



### Overordnede mål

Ribe Betong har et sett av tydelige og fastsatte mål for sine aktiviteter. Disse målene er forankret i vår visjon og forretningsidé.

### Hovedmål for kvalitet

Bedriften skal være lønnsom, og bevisst økonomisk styring skal regulere all aktivitet.

Ribe Betong skal være et av de ledende selskapene i Norge når det gjelder kvalitet, leveringsdyktighet, service og konkurransevne. Selskapet skal være kundeorientert.

### Hovedmål for Ytre Miljø

Ribe Betong skal jobbe etter:

- Å kunne levere klimanøytral ferdigbetong innen 2030.
- Sørgje for at vi gjenvinner alt avfall fra produksjonen innen 2026, og at det er lønnsomt.
- Alle ansatte skal ta del av arbeidet mot å være bærekraftige.

Dette betyr at så langt det er mulig skal materialrester og ulike typer avfall, enten:

- Behandles og brukes som råstoff i nye produkter
- Leveres til material- og/eller energigjenvinning
- Leveres til mottak som er godkjente for en miljømessig riktig behandling av avfallet

Samt at virksomheten skal ha fokus på å minimalisere alle andre former for utslipp, samt energibruket. Ledelsen fastsetter årlig miljøaspekter, miljømål og handlingsplaner.

### Hovedmål for HMS

Ribe Betong sin virksomhet skal foregå på en trygg og sikker måte. Sikkerhetsinnsatsen skal beskytte:

- menneskers liv og helse
- det ytre og indre miljø
- utstyr og produksjon
- kunnskap og informasjon

### Hovedmålet er 0 skader.

Alle ansatte har ansvar for det de foretar seg og skal gjøre det som er nødvendig for å hindre skade på seg selv, andre, utstyr, produkter og miljøet.

### Hvordan kan vi oppnå dette?

Ribe Betong vil gjennom et forebyggende internkontrollsystem, gjøre sitt for å avdekke og redusere risiko, hindre ulykker eller skader.

Dette skal skje ved at helse, miljø og sikkerhet planlegges og prioriteres på linje med produksjon, teknikk og økonomi og at det gjennomføres risikovurderinger, Sikker Jobb Analyser og dokumentert opplæring av alle. HMS skal være en del av ledernes resultatansvar. Resultatet av innsatsen skal vise at Ribe Betong er ledende når det gjelder sikkerhet.


Som en vesentlig del av arbeidet med å nå målsettingene innen HMSK, legger Ribe Betong vekt på god opplæring og informasjon, samt stor vekt på årsaksanalyse, tiltak og informasjon ved avvik. Dette for å sikre seg mot gjentakelser og skape læring, samt å få den enkelte i organisasjonen til å sette krav til seg selv. Hensikten er å oppnå en kontinuerlig forbedring.





# Kundedokumentasjon

Når du er logget inn på Ribe Betongs partnerportal, kan man velge blandeverk for å se dokumenter, produktkontroll eller informasjon om materialer. Man kan også velge et prosjekt for å få mer informasjon om leveranser (følgesedler m.m.).



**VÅRE BLANDEVERK**

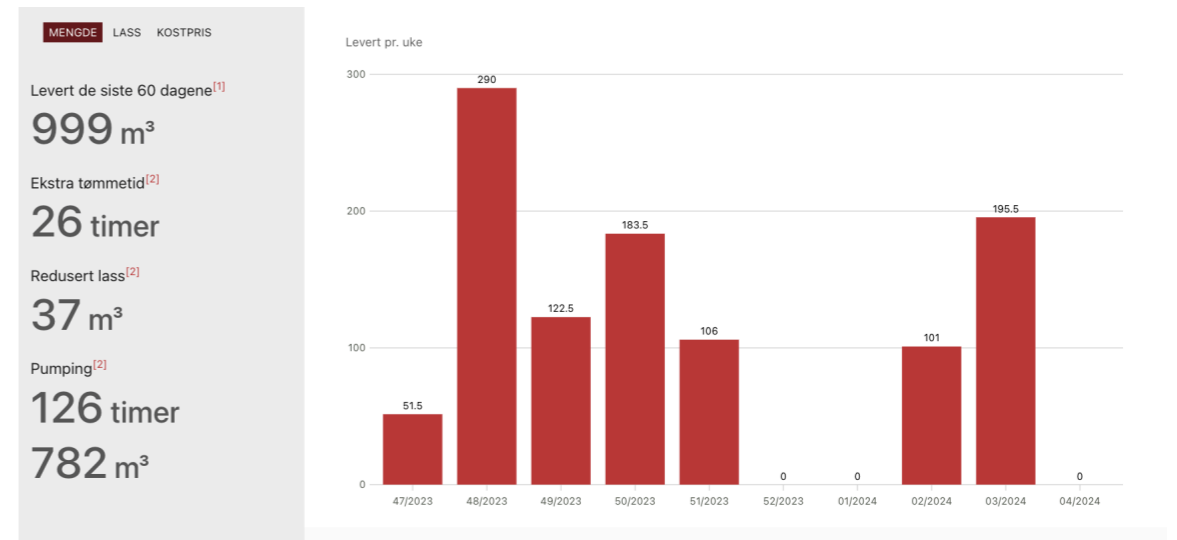
**Dine prosjekter**

Overview and key figures for all ready-mix projects

---

**Kvellandsbrua**  
Ferdigbetong - 500028.10

[Vis alle prosjekter »](#)



**Leveranseoversikt**

| 2024        | 2023 | 2022 | Levert             |
|-------------|------|------|--------------------|
| januar 2024 |      |      | 212 m <sup>3</sup> |

- Rapporter**
- 📄 **Betongprøver per resept**  
 Oversikt over alle betongprøver for hver resept som har blitt brukt.
 PDF XLS
  - 📄 **Fasthetsutvikling**  
 Fasthetsutvikling for betongprøvene.
 PDF XLS
  - 📄 **Prisliste**  
 Deres priser lokalt på avdelinger og felles for alle avdelinger.
 XLS
  - 📄 **Fakturerte varer**  
 Alle fakturalinjer for en periode.
 XLS

**Prosjektdetaljer**

|                                    |
|------------------------------------|
| Vårt referansenummer<br>PR22-8663  |
| Deres referansenummer<br>500028.10 |
| Første leveranse<br>10.08.2022     |
| Siste leveranse<br>21.01.2024      |

## Ledelsessystem for kvalitet, miljø, personal/arbeidsmiljø og HMS

### Dokumentert informasjon i et web-basert IKT-system, kalt: HMSK

Ribe Betong sine grunnleggende retningslinjer ved utarbeidelsen av dette ledelsessystemet har vært å bygge på eksisterende rutiner, innarbeide nye eller forbedre disse der dette har vært behov, men samtidig ikke bygge opp til et u håndterbart antall «dokumenter». Hovedprinsippet er å legge til rette dokumentert informasjon digitalt, gjennom web-baserte databaseløsninger.

Grunnleggende er at informasjonen som fremkommer med systemet skal anvendes til noe positivt, og føre til kontinuerlig forbedring og erfaringsoverføring. Videre at rapporter fra denne informasjonen skal relateres til tidligere oppnådd og krav slik at dette kan brukes til en kontinuerlig forbedring av prosesser, arbeidsrutiner og resultater.

Ledelsessystemet bygges opp slik at det totalt sett skal gi bedriftene bedret sikkerhet, bedre løsninger og øket inntjeningssevne, og ikke være en belastende faktor i vår konkurransesituasjon. Det skal primært sett initiere og drive fram gode løsninger, økt kvalitet, økt produktivitet og bedret miljøforståelse hos oss selv, samt gi våre kunder og myndigheter samme erfaring.

### Bedriftens totale ledelsessystem

Ledelsessystemet er bygget opp rundt syv hovedelementer som:

1. HMSK-HÅNDBOK er en systembeskrivelse tilpasset hver bedrift
2. LEDELSESMANUAL (beskrivelse som bygger på ISO std.) Dekker kvalitet, miljø, personal og GDPR.
3. PROSEDYRESAMLING: Beskrivelse av rutiner fremgangsmåter for aktiviteter, inkl. kontrollrutiner
4. FORBEDRE: System for rapportering og behandling av avvik,
5. RUH og forbedringsmeldinger, samt inkluderer risikovurderinger, verneunder rapporter mm.
6. Håndbok for HMS og INTERNKONTROLL (IK): omfatter også sjøførhåndbok, sikkerhets håndbøker og database for sikkerhetsdatablad mm.
7. PERSONALHÅNDBOK: Digital og via Intranett
8. ISPS - Havnesikkerhet m/sikringsplaner (unntatt offentlighet / kun for selskaper med ISPS sertifisert havn)

### Ett felles ledelsessystem for flere bedrifter. Omfatter:

- Ledelsessystem for kvalitet (Bygger på NS-EN ISO 9001)
- Ledelsessystem for miljø (Sertifisert iht. NS-EN ISO 14001)
- HMS og Internkontroll (Internkontrollforskriften, AML m/forskrifter)
- Ledelsessystem for havnesikkerhet ISPS (IMO)

Ledelsessystemet bygger også på:

- Ledelsessystem for arbeidsmiljø (Bygger på NS-ISO 45001)
- Ledelsessystem for Trafikksikkerhet (Bygger på NS-ISO 39001)



### SYNERGI og INTRANETT: Medarbeidernes tilgang til informasjon

**SYNERGI** er en database for lagring av dokumentert informasjon, rapportering, avviksbehandling og kommunikasjon av ledelsessystemets dokumenter. Samtlige medarbeidere er tildelt et brukernavn og passord som gir adgang til bedriftens intranett, digital dagbok eller andre deler av Synergi.

**INTRANETT** er en webportal med inngang til de grupper av dokumentert informasjon som den enkelte gis tilgang til. Informasjonen vil som hovedprinsipp kun være tilgjengelig digitalt. Løsningen innbefatter en PARTNERPORTAL hvor spesifisert og utvalgt informasjon tilrettelegges for kontrollorgan og andre eksterne (eks. kunder).

**Utskrifter eller kopier anses som foreldet etter at de er skrevet ut**, da de ikke vil fange opp endringer som blir gjort etter dette tidspunkt. Utskrifter eller PDF-kopier kan brukes som informasjon eller vedlegg til søknader, anbud mm, men skal da være påført revisjonsnummer, revisjonsdato og informasjon om gyldighet.

Det påhviler lederne for de enkelte divisjoner, avdelinger og anlegg, et ansvar for orientering og implementering av systemet hos sine ansatte. Videre påhviler det lederne å etablere klare, entydige organisasjons-, ansvars- og myndighetsforhold, samt å ta initiativ til planlegging, utarbeidelse og vedlikehold av dokumentert informasjon for prosesser, rutiner, utførelse og kontroll.





### Grunnlaget for våre HMSK-mål

Grunnlag som er relevante for Ribe Betong sine mål finner vi i:

- Krav fra relevante norske produktstandarder
- Beskrivelser fra konsulenter / arkitekter
- Spesifikasjoner og forventninger fra kunder.
- Offentlige lover, forskrifter og krav
- Retningslinjer fra vårt akkrediterte sertifiseringsorgan
- Forventninger fra våre ansatte
- Ledelsens gjennomgang

### Prinsipper for kommunikasjon

Dokumenter og system er tilgjengelig elektronisk, via intranett og en web-basert database. For å heve ansvarsfølelsen for kvaliteten blant medarbeiderne har selskapet etablert:

- Tydelige og presise arbeidsavtaler
- Organisasjonsplaner og stillingsbeskrivelser med ansvarsområde og myndighet
- Desentralisert organisasjon mtp. ansvar og myndighet
- Gode rapporteringssystemer vedrørende drift, produksjon og økonomi
- Systemet «Forbedre» for rapportering og oppfølging av avvik, skader og risiko
- Risikovurderinger i samarbeid mellom ledelse og medarbeidere
- Digitale rapporteringer for kvalitet, produksjon, lager, salg mm
- Systemer for dokumentert opplæring og kurs for å øke kompetansen i bedriften
- Regelmessige møter for planlegging av produksjon og produktutvikling etc.

### Orden og system

Selskapet skal tilstrebe god orden og systematikk i den hensikt å utvikle god trivsel på arbeidsplassen, godt arbeidsmiljø og god produktivitet. Dette skal styrke vår tillit i forhold til stabil kvalitet på våre produkter, noe som anses å være avgjørende for å styrke selskapets posisjon som leverandør av ferdigbetong og betongprodukter.

Vi skal fremstå som en solid og pålitelig leverandør overfor alle våre kunder, både når det gjelder kvalitet på produkter og tjenester.

### HMSK-Håndboka

Daglig leder er ansvarlig for utførelse av revisjonsarbeid, men utføres av ledere i organisasjonen. Interne revisjoner ledes av HMSK-leder i samarbeid med de divisjonenes ledelse, teknologileder og fagpersonell.

Sted: Kristiansand

Dato: 10.01.2024

Roger Ribe  
Daglig leder

Margrethe Grana Øidna  
HR & HMSK-leder

# ***Ribe Betong***

Mjåvannsvegen 132  
Mjåvann Industriområde  
4628 Kristiansand S  
Norge

[www.ribebetong.no](http://www.ribebetong.no)  
[mail@ribebetong.no](mailto:mail@ribebetong.no)  
Tlf: 37 27 12 00

